

Straßenbauverwaltung

Straße / Abschnittsnummer / Station: St2580\_140\_4,357 bis B388\_280\_1,107

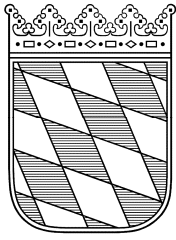
St 2331 / ED 99

Nordumfahrung Erding mit Verlegung der Staatsstraße 2331

PROJIS-Nr.:

# FESTSTELLUNGSENTWURF

- Variantenvergleich Knotenpunktgestaltung –



Freistaat Bayern  
Staatliches Bauamt Freising  
Servicestelle München

Winzererstraße 43, 80797 München  
Tel. 089/30797-0, Fax 089/30797-216, Email: [poststelle@stbafs.bayern.de](mailto:poststelle@stbafs.bayern.de)

**St 2331 / ED 99**

**Nordumfahrung Erding  
mit Verlegung der Staatsstraße 2331**

**Variantenuntersuchung  
zur Gestaltung des Knotenpunktsystems  
ED 99 / St 2331 und ED 99 / St2082 Nordanbindung**

### zu 3.5 Variantenuntersuchung zur Gestaltung des Knotenpunktsystems ED 99 / St 2331 und ED 99 / St 2082 / Nordanbindung

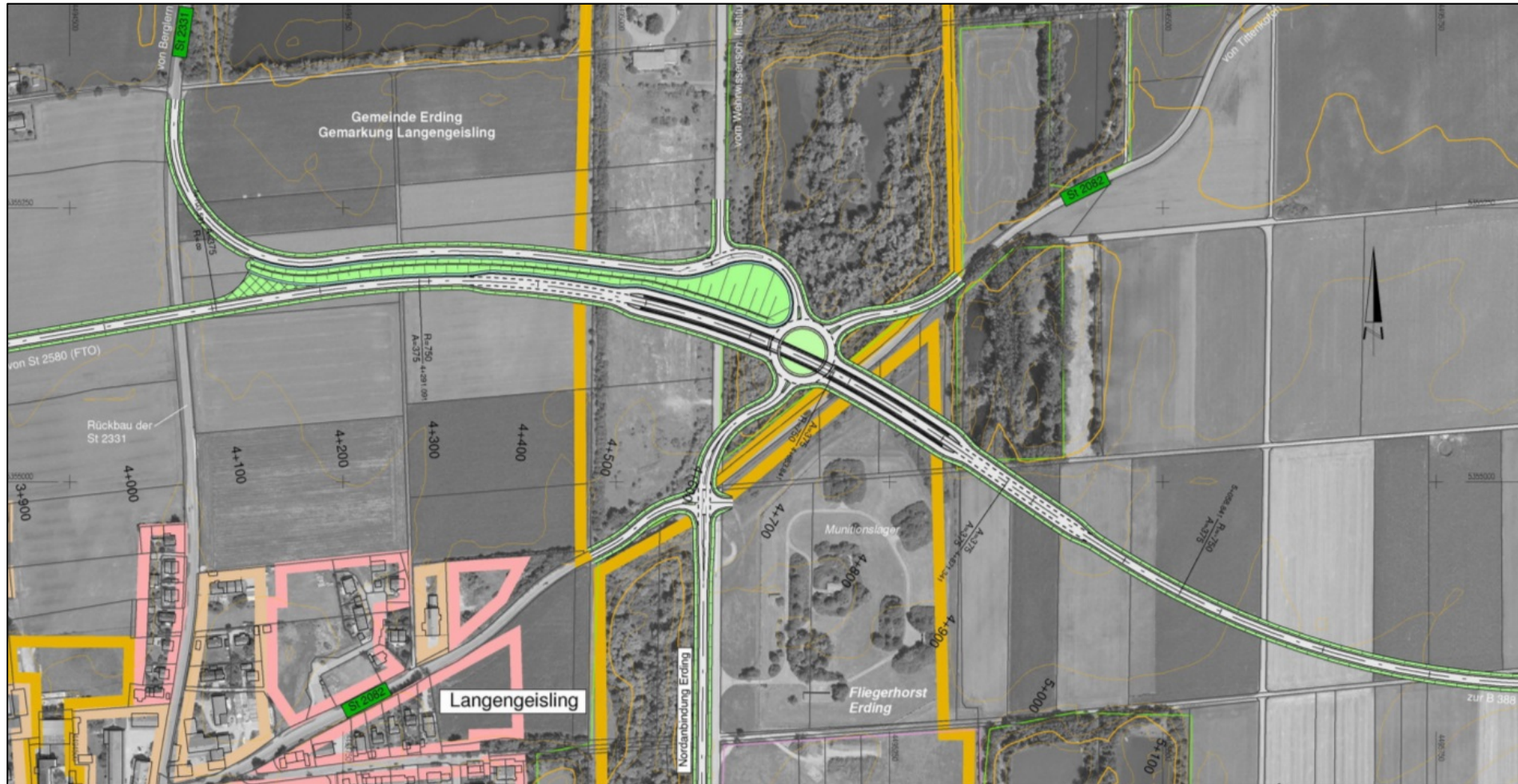
#### Variante 1 - Plangleicher Kreisverkehrsplatz und Teilplanfreier Knotenpunkt



KP ED 99 / St 2331: Qualitätsstufe B

KP ED 99 / St 2082 / Nordanbindung: Qualitätsstufe A

Variante 1a – Teilplanfreier Knotenpunkt mit Verlegung der St 2331



ausreichend leistungsfähig  
hoher Flächenverbrauch



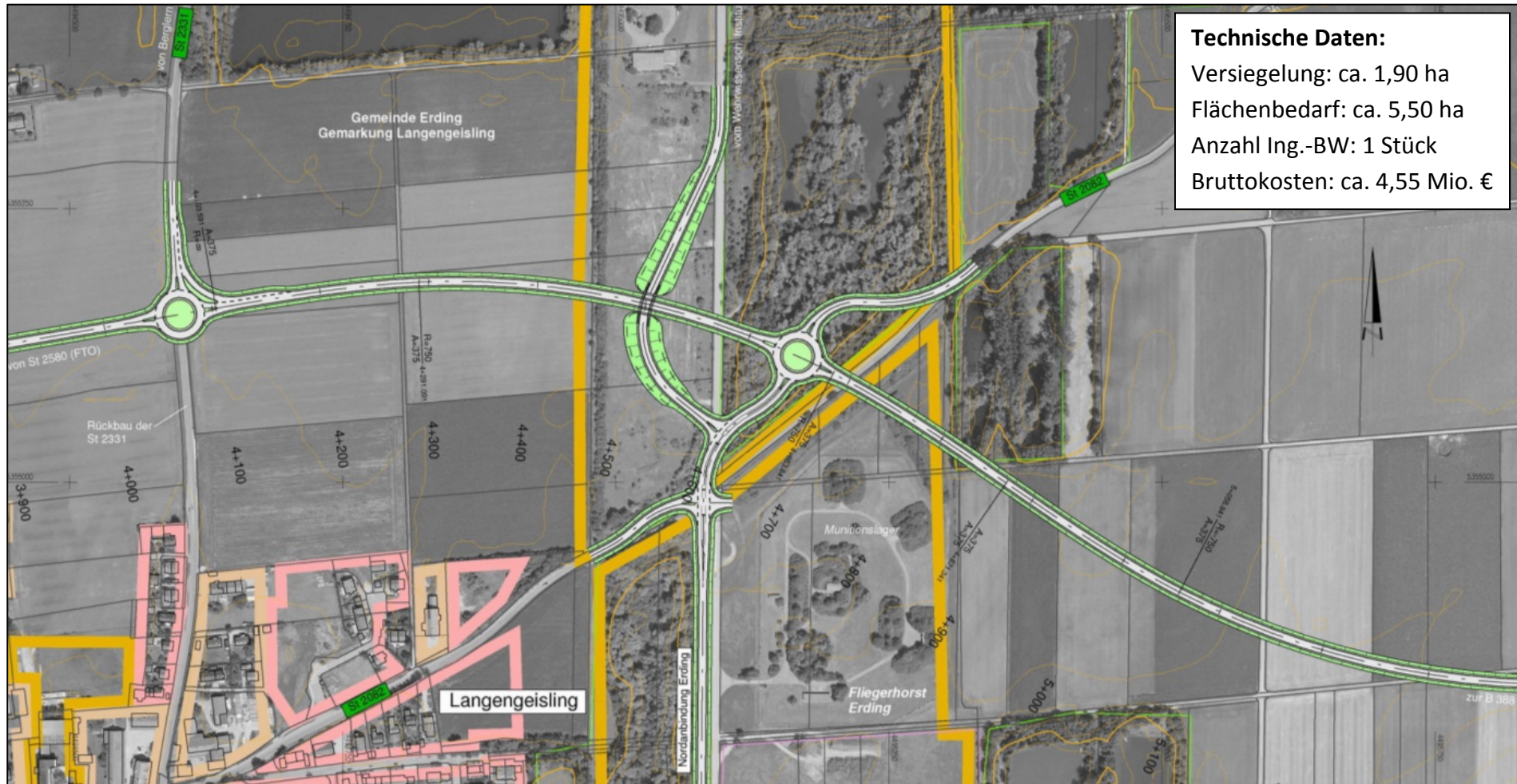
Variante 2 – Plangleicher Kreisverkehrsplatz und Kreuzung mit Lichtsignalanlage



KP ED 99 / St 2331: Qualitätsstufe B

KP ED 99 / St 2082 / Nordanbindung: Qualitätsstufe C

Variante 3 – zwei plangleiche Kreisverkehrsplätze (einstreifig)



KP ED 99 / St 2331: Qualitätsstufe E

KP ED 99 / St 2082 / Nordanbindung: Qualitätsstufe F

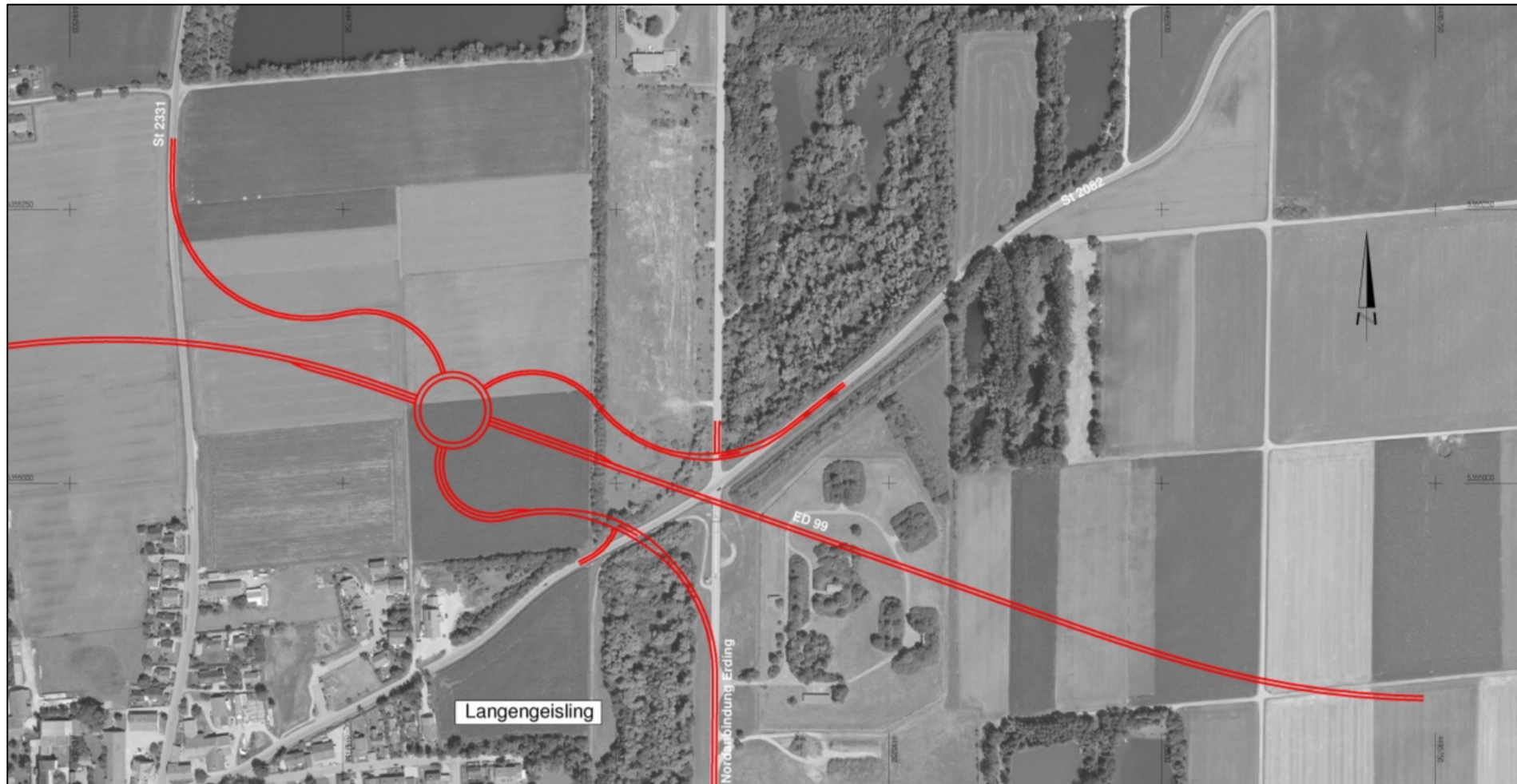


Variante 3a – zwei plangleiche Kreisverkehrsplätze (zweistreifig)



nicht ausreichend leistungsfähig

Variante 4 – Ein zentraler plangleicher Kreisverkehrsplatz (zweistreifig)



nicht ausreichend leistungsfähig



Variante 5 – Planfreier Anschluss der St 2331 mit linksliegender Trompete und teilplanfreier Knotenpunkt ED 99 / St 2082 / Nordanbindung



ausreichend leistungsfähig  
sehr hoher Flächenverbrauch

Variante 5a – Planfreier Anschluss der St 2331 mit linksliegender Trompete und teilplanfreier Knotenpunkt St 2082 / Nordanbindung mit zwei Kreisverkehrsplätzen



ausreichend leistungsfähig  
sehr hoher Flächenverbrauch

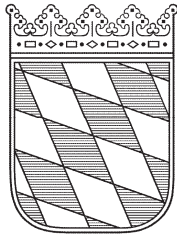


Variante 6 – Plangleicher Kreisverkehrsplatz und Teilplanfreier Knotenpunkt



ausreichend leistungsfähig  
hoher Flächenverbrauch





Freistaat Bayern  
Staatliches Bauamt Freising  
Servicestelle München

Winzererstraße 43, 80797 München  
Tel. 089/30797-0, Fax 089/30797-216, Email: [poststelle@stbafs.bayern.de](mailto:poststelle@stbafs.bayern.de)

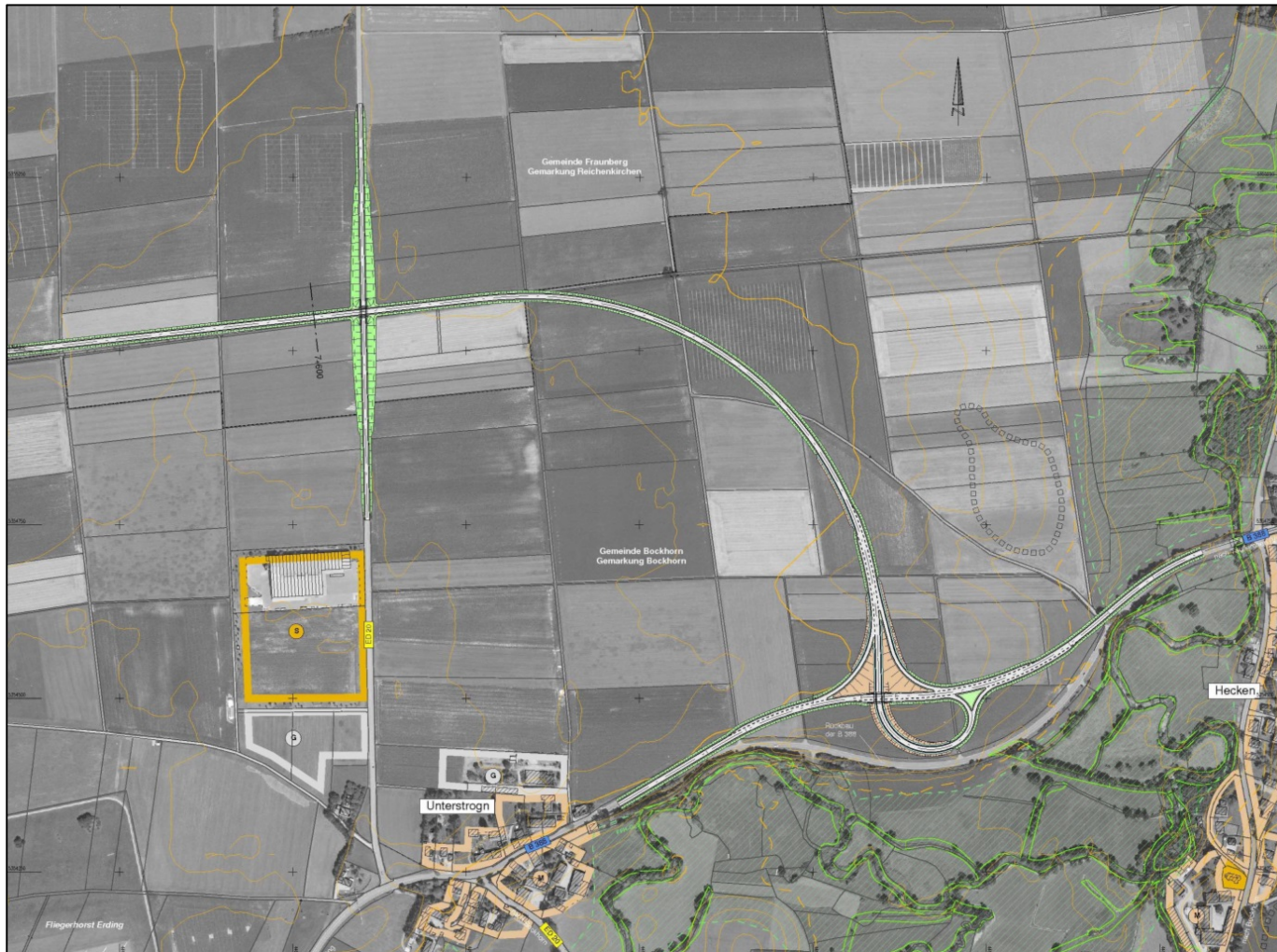
**St 2331 / ED 99**

**Nordumfahrung Erding  
mit Verlegung der Staatsstraße 2331**

**Variantenuntersuchung  
zur Gestaltung des Knotenpunktsystems  
ED 99 / ED 20 / B 388**

### zu 3.6 Variantenuntersuchung zur Gestaltung des Knotenpunktsystems ED 99 / ED 20 / B 388

#### Variante 1 – Anschluss linksliegende Trompete an B 388



**Technische Daten:**

Versiegelung: ca. 1,60 ha \*)

Flächenbedarf: ca. 8,60 ha \*)

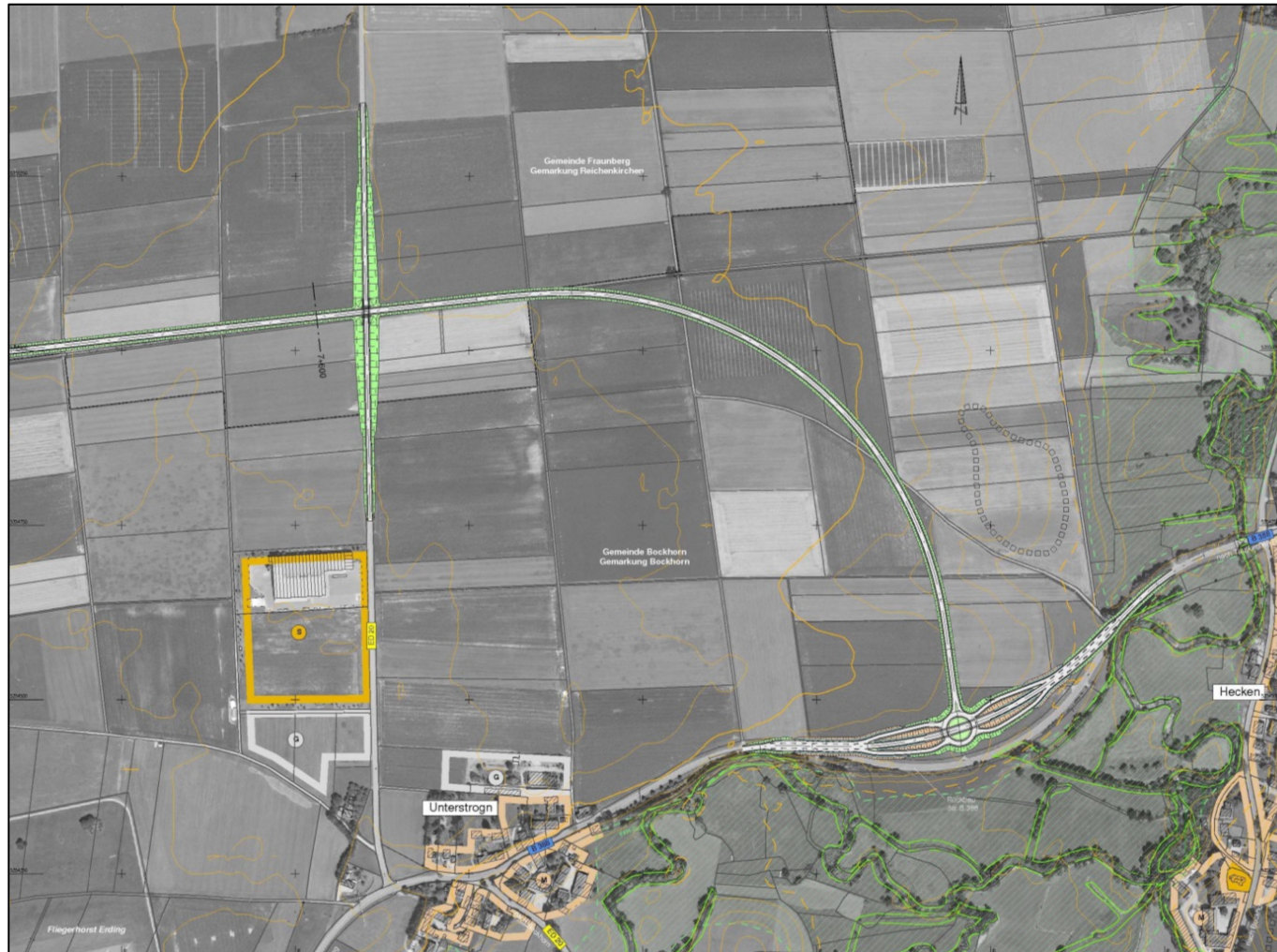
Anzahl Ing.-BW: 2 Stück

Bruttokosten: ca. 5,75 Mio. €

\*) ohne B 388 und ED 20

KP ED 99 / B 388:  
Qualitätsstufe A

Variante 2 – Teilplanfreier Anschluss mit Kreisverkehr über der B 388



**Technische Daten:**

Versiegelung: ca. 1,60 ha <sup>\*)</sup>

Flächenbedarf: ca. 6,00 ha <sup>\*)</sup>

Anzahl Ing.-BW: 2 Stück

Bruttokosten: ca. 6,14 Mio. €

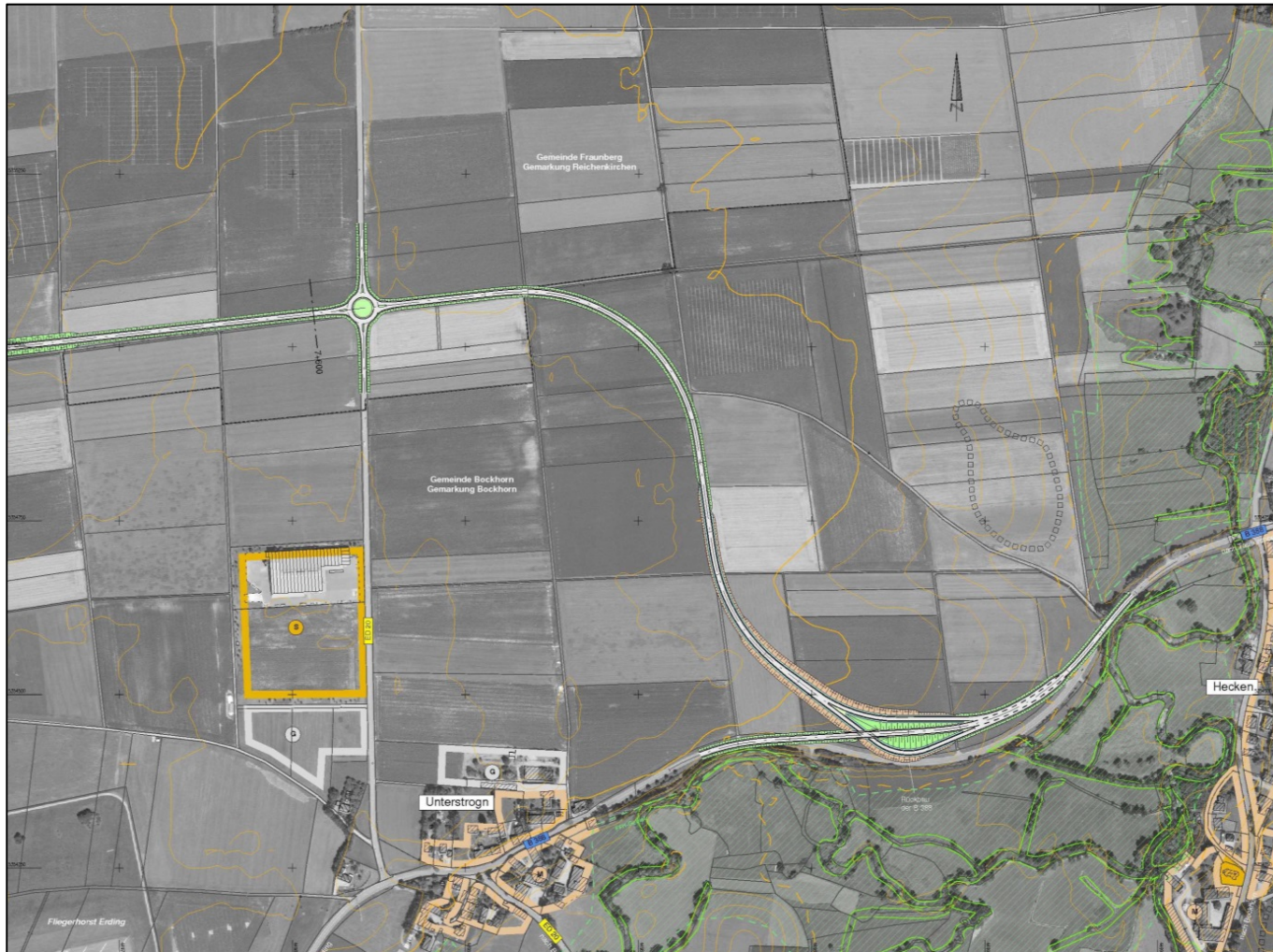
<sup>\*)</sup> ohne B 388 und ED 20

KP ED 99 / B 388:

Qualitätsstufe A



Variante 3 – Anschluss der B 388 mittels einer höhenfreien Gabelung und Anschluss der ED 20 durch einen plangleichen Kreisverkehrsplatz



**Technische Daten:**

Versiegelung: ca. 1,30 ha <sup>\*)</sup>

Flächenbedarf: ca. 4,80 ha <sup>\*)</sup>

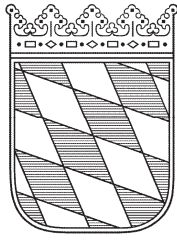
Anzahl Ing.-BW: 1 Stück

Bruttokosten: ca. 3,47 Mio. €

<sup>\*)</sup> ohne B 388 und ED 20

KP ED 99 / ED 20:  
Qualitätsstufe A

KP ED 99 / B 388:  
Qualitätsstufe A



**Freistaat Bayern**  
**Staatliches Bauamt Freising**  
**Servicestelle München**

Winzererstraße 43, 80797 München  
Tel. 089/30797-0, Fax 089/30797-216, Email: [poststelle@stbafs.bayern.de](mailto:poststelle@stbafs.bayern.de)

**St 2331 / ED 99**

**Nordumfahrung Erding  
mit Verlegung der Staatsstraße 2331**

**Variantenuntersuchung  
zur Gestaltung der Kreuzung  
ED 99 / S-Bahn-Ringschluss**

### zu 3.7 Variantenuntersuchung zur Gestaltung der Kreuzung ED 99 / S-Bahn-Ringschluss

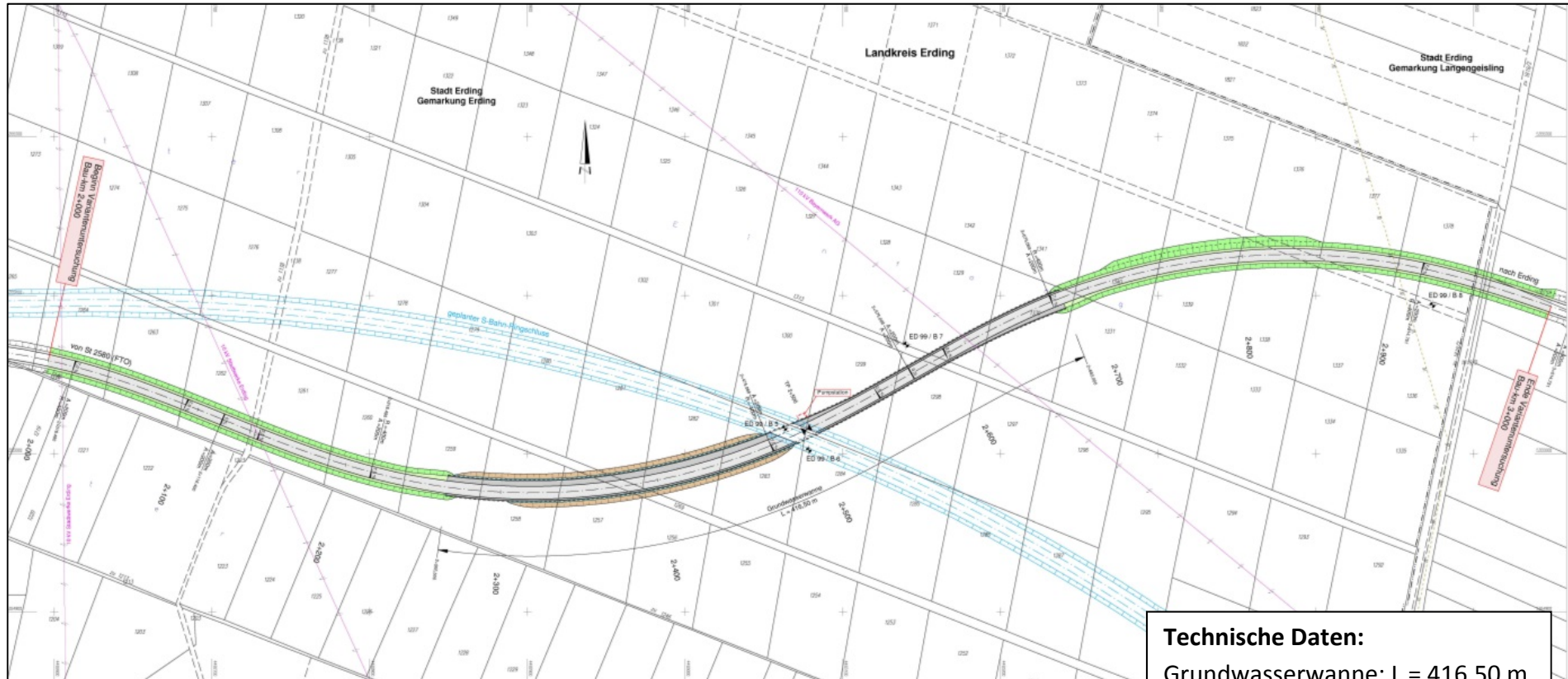
#### Überführung der ED 99 über die S-Bahn



**Technische Daten:**  
Anpassung Hochspannung  
Dammhöhe: ca. 9,00 m  
Flächenbedarf: ca. 3,00 ha  
Bruttokosten: ca. 6,00 Mio. €



Unterführung der ED 99 unter die S-Bahn



**Technische Daten:**  
Grundwasserwanne: L = 416,50 m  
Einschnittstiefe: ca. 5,00 m  
Flächenbedarf: ca. 2,10 ha  
Bruttokosten: ca. 18,70 Mio. €